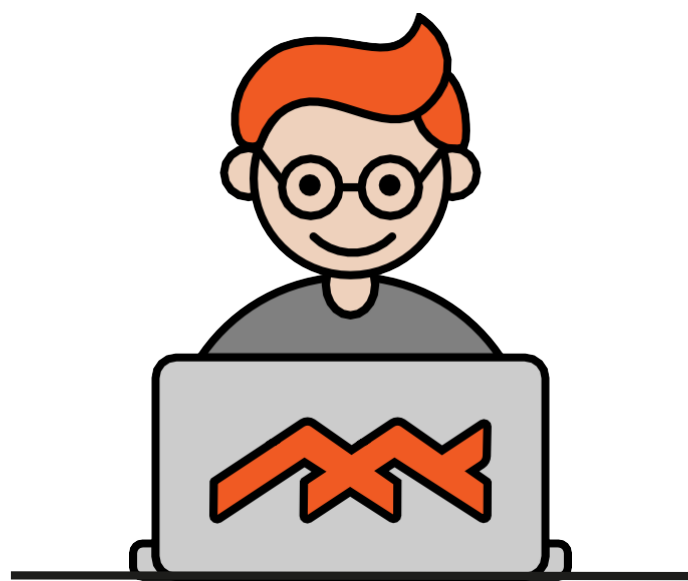


חברת מידע לסטודנט המתחיל תואר שני



נציג תואר שני – ג'ריס אבו איוב

אנא קראו את [דפי המידע והשנתון](#) לתואר שני

רגע לפני שמתחילה השנה,

חשוב מאוד לוודא

הצלחת להיכנס לפורטל הסטודנטים "סטודנטל"

[הפורטל](#) הוא המקום שלכם לבצע את כל הפעולות: הרשמה לקורסים, תשלום שכר לימוד, כניסה לאתרי הקורסים ועוד.

שילמת את המקדמה לשכר הלימוד

ישנם כשישה מועדי תשלום בשנה, ומקדמת שכר הלימוד. ניתן לצפות במועדי התשלומים ולשלם באמצעות אשראי דרך פורטל הסטודנטים.

נרשמת ללוח המודעות החוגי דרך המייל

זו הדרך הישירה והמהירה על מנת לקבל הודעות מהחוג. ההרשמה חובה לכל סטודנט וכל תלמיד מכינה, בכל שנה. ההרשמה באמצעות [מערכת הודעות חוגיות](#). כמו כן, חשוב ביותר לבדוק מיילים מהילה, היא זו שמוסרת את הדברים החשובים.

נרשמת לקורסים בשני הסמסטרים הקרובים

ההרשמה לקורסים לכל השנה פתוחה כחודש לפני תחילת הסמסטר ונערכת עד השבוע השני לסמסטר, כל יום החל מהשעה 22:00 ועד לשעה 7:00 ביום למחרת. לפני סמסטר ב' תיפתח ההרשמה שוב לתקופת שינויים. ההרשמה מתבצעת בפורטל.

התחברות למערכת הקורסים Moodle

היכנסו לאתר הקורסים [Moodle](#) וודאו שכתוב לכם "התחברת בהצלחה". במערכת זו יתנהלו כלל הקורסים אליהם נרשמתם: הרצאות, הודעות ותרגילים (פירוט בהמשך).

קיבלת כרטיס סטודנט (בתחילת סמסטר א)

בשגרת לימודים רגילה, ניתן להנפיק כרטיס סטודנט אישי בשבוע הראשון ללימודים בקמפוס. באמצעות הכרטיס ניתן לקבל הנחות והטבות לסטודנטים, למשל הנחה באקדמון.

הצטרפת לקבוצות של החוג

קבוצת [WhatssApp](#) של תואר שני

קבוצת הפייסבוק של [תואר שני](#) וכן קבוצת הפייסבוק של החוג [CSPlus](#)

בקבוצות תוכלו להתייעץ עם עוד סטודנטים בתואר, לקבל חוות דעת, עזרה ולהתעדכן.



אתר הסטודנטים בחוג

<https://cs-haifa.com>

תכלית

אתר הסטודנטים מרכז בצורה נוחה את צרכי כלל הסטודנטים בתחום הלימודי בתואר. הרישום, בדומה למוסדות אחרים בהם יש אתרים כאלה – עם המייל הנוח לכם ומותנה באישור כלשהו שהיותכם סטודנטים. אישור זה לא נשמר באף מקום ומשמש רק לזיהוי.

התנהלות אקדמית בתואר

השורה העליונה באתר כוללת את החומרים מכל הקורסים בחוג, אי פעם. כמו כן, יש את עמוד הציונים ועמוד התגובות, בהם ניתן להוסיף תגובות לקורסים. באותה השורה מופיע עמוד קבוצות הווצאפ, המקנה לכל סטודנט את הלינקים לקבוצות מכל הסמסטרים והשנים לכל קורס בתואר.

תכנון מערכת

השורה השלישית באתר כוללת את עמוד בניית המערכת – המאפשר לכם לתכנן את המערכת שלכם ולשמור אותה בצורה נוחה ואפילו להוציא את זה ישירות ל google calendar! תמצאו גם את לוח המבחנים אשר מאפשר לכם לראות איך המבחנים נראים בלוח השנה, עץ הקדמים המאפשר לכם לראות את התלויות בין הקורסים. לסיום – פיצ'ר קדמים וקורסים נותן לכם, בהינתן הקורסים שכבר עשיתם את הקורסים אותם תוכלו לקחת בשנה הקרובה, כמו גם לבדוק קדמים של קורס ספציפי או מה הקורס חוסם.

עמודים נוספים

בעמוד מידע חיוני ושימושי תמצאו את השנתונים מהעבר, לאיך לסיים ב3 שנים את התואר, מסמך ראיונות עבודה, רשימת המשרדים של סגל החוג. בעמוד המורים הפרטיים בחוג תוכלו למצוא מורים פרטיים בחוג ובהמשך להירשם אליו בעצמכם! ישנו גם עץ הקדמים המאפשר לכם לראות בצורה נוחה את כל הקורסים והתלויות ביניהם. ההרשמה אוטומטית ומותנית באישור לימודים שניתן להנפיק בפורטל. אם הסתבכתם כתבו לנו ונעזור!



סידורים וארגונים מומלצים:

כללי

תוכנות

רשיון לתוכנות Office: כל סטודנט זכאי לרשיון חינמי של כל תוכנות Microsoft Office כמו Word, Excel ואחסון בחינם של 1 TB ב-OneDrive, המימוש דרך הפורטל, בעזרת המייל האוניברסיטאי.

עבודה עם שירות אחסון בענן: על מנת לשתף עם שותפים ועצמכם את המידע, החומר יהיה זמין מכל מקום וגם מהאוניברסיטה. השירות המומלץ הוא Google Drive, אך אתם זכאים גם לחשבון One Drive בחינם עם כתובת המייל שלכם בקמפוס, אותה תמצאו בפורטל.

אפליקציות לסלולר

אפליקציית אוניברסיטת חיפה: לוח שנה אוניברסיטאי, מידע ועדכונים ישירים, הודעות, צפייה בציוני מטלות ומבחנים, מערכת שעות וביטולי שיעורים.

אפליקציה לסריקת מסמכים: למי מאיתנו שאין סורק בבית, מומלץ להוריד אפליקציה לסריקת המטלות שלכם ולהפוך אותם לקבצי PDF, כיוון שזוהי צורת ההגשה של מרבית המטלות והמבחנים. אנחנו ממליצים על האפליקציה CamScanner החינמית, מה שגם יקל על בדיקת העבודות שלכם.

אפליקציית Cross Print: בעזרתה אתם יכולים להשתמש במדפסות הפזורות ברחבי האוניברסיטה. שירות זה כרוך בטעינת כסף מראש (25 ש"ח מינימום).

אפליקציית ChoiceFreak: לתכנון מערכת השעות שלכם בצורה אידאלית, מתעדכן לקראת ההרשמה.

אפליקציית מאה: עוזרת לכם לעקוב אחרי הישגים שלכם, הממוצע ועוד.

רבקו: במידה והלימודים מתקיימים באופן פרונטלי יימסר מידע על הנפקת מנוי סמסטריאלי / שנתי במחיר אטרקטיבי לסטודנטים, בתחילת שנה אקדמית בלבד.

רישום להגרלה על תווית חניה: אם יש בבעלותכם רכב פרטי הרשום על שמכם, ניתן להירשם להגרלה על חניה דרך פורטל הסטודנטים (שירותים מקוונים < הגרלת תווי חניה) ולזכות באישור כניסה עם רכב פרטי לאוניברסיטה, בתחילת שנה אקדמית.

הקלות במבחנים: אם אתם זכאים להקלות, יש ליצור קשר עם מזכירות החוג ולהגיש את הטפסים המתאימים. מהם תקבלו מסמך שאותו תביאו למבחנים.

להגדיר את חשבון הבנק שלכם כסטודנט: שלחו אל הבנק אישור לימודים לשנה הקרובה או תעודת סטודנט. כל תוכלו לקבל הנחות, פטור מעמלות והטבות נוספות שהבנק שלכם מציע.

קניית מחשב נייד: בהתאם לתקציב שלכם, מצאו מחשב נייד שאיתו תוכלו לעבוד באוניברסיטה ובבית, לפתח תוכנות וקטעי קוד.

לחשוב על ציוד הכתיבה: קלסר? טאבלט? מחברת? דאגו לפתרון שמתאים לכם. כמו כן, מומלץ להסתכל באתר החוג לסטודנטים (פירוט בהמשך) וחפשו סיכומים לקורסים שלכם, תחת אותו המרצה.



שאלות ותשובות:

1. מה זה פורטל הסטודנטים?

הפורטל "[סטודנטל](#)" הוא הממשק העיקרי שלכם להוצאת מידע ופעולות במערכת. אתם יכולים להוציא שם אישור לימודים, תדפיס ציונים, תדפיס שכר לימוד. שם אתם גם רואים את לוח הבחינות שלכם, מוציאים אישור בחינה, נרשמים לבחינות. מחכים לכם שם גם חשבון מייל אוניברסיטאי למקרה ותרצו להשתמש בו, קישור להורדת Office חינמי לסטודנטים. שם מצטרפים לאגודת הסטודנטים, מוציאים את מערכת השעות שלכם, ואפילו יכולים להגיש בקשה למלגת סיוע.

2. איך נרשמים לקורסים?

ניתן להירשם לקורסים באמצעות הפורטל (רישום < רישום). את מועדי הרישום וכן בדיקת חוב שכ"ל יש לראות תחת מועדי רישום / במייל מהילה. **שימולב** – ההרשמה היא לכל השנה מראש. ניתן להירשם בכל יום משעה 22:00 עד 7:00 ביום למחרת. מועד נוספים לשינויים הם לקראת כל סמסטר עוקב. כמו כן, ההרשמה נסגרת שבוע לאחר תחילת הסמסטר, זאת למקרה של חרטה על קורס שלקחתם.

3. איך בונים מערכת שעות?

ישנם כמה סוגים של קורסים. בקורסי הבחירה והסמינרים (פירוט בהמשך) אין לכם שליטה על השעות שנקבעו וזו השעה שתצטרכו לשבץ לעצמכם. בקורסי הבחירה שהן מעבדות, המפגשים בדר"כ אישיים והסבר מפורט יימסר על ידי המרצה בקורס.

4. מה זה מפגש חוגי | סמינר

מחלקתי?

אלו הן שעות שאותן שומר החוג למקרה ויצטרך לקיים שעות תגבור, השלמת הרצאות ותרגולים שבוטלו, שיחות חוגיות ועוד. עבור תלמידי התואר השני בשני המסלולים, בשעות האלו מתקיים "סמינר מחלקתי" – סדרה של הרצאות על ידי מרצים אורחים, אשר חובה להיות נוכחים בחלק מהם, בהתאם לדפי המידע בתואר שני. הסמינר המחלקתי מתקיים בימי שלישי בשעות 12:00-14:00 וחמישי בשעות 10:00-12:00. חובה להירשם בשני הסמסטרים.

5. אילו דברים יש לבדוק לאחר ההרשמה?

עליכם לוודא שאכן נרשמתם לשעות שקבעתם לעצמכם במערכת: ודאו זאת במערכת השעות שבפורטל לאחר הרישום. מומלץ מאוד להנפיק אישור לימודים הזמין לפני תחילת הלימודים, באמצעות הפורטל או בעזרת [מדור אישורים](#).

6. איפה ניתן לקבל מידע על

הקורסים והתואר?

מומלץ לכולם לראות את דפי המידע לתואר שני [באתר החוג](#), ובפרט את מסמך השנתון החוגי. שם תמצאו את רשימת הקורסים, מערכת השעות והסילבוס (תכני הקורסים). ניתן לעיין גם [בקטלוג הקורסים](#) המלא של האוניברסיטה.

7. ממה בנוי הציון בקורס?

בקורסי בחירה בהם יש מבחן, המבחן מהווה כ-70-90% מהציון הסופי ותרגילי הבית מהווים את השאר. בסמינרים, הציון בנוי מהשתתפות פעילה, נוכחות ועיקר הציון מבוסס על מה שהעברתם. כמו כן, שישנם מעבדות בהם מגישים רק פרויקט. כמו כן, המידע המדויק יופיע בסילבוס הקורס.



8. האם יש הגבלות ותנאים

ברישום לקורסים?

התואר בנוי כך שלכל קורס ישנם "קורסי הקדם" שלו, כלומר - קורסים בסיסיים הקודמים לקורס מתקדם יותר. למשל, הקדם של "מעבדה בלמידה ממוכנת" הוא "מבוא ללמידה ממוכנת". את רשימת הקורסים והקדמים הדרושים להם ניתן לראות [במערכת הקדמים](#) באתר החוג לסטודנטים, בשנתון או באתר קטלוג הקורסים.

שימו לב: ניתן לקחת קורס מתקדם ללא השלמת קורס הקדם שלו, אך באחריותכם בלבד לעמוד בדרישות הקורס ובדרישות הידע.

9. מהן שעות הלימוד?

הלימודים מתקיימים בימים ראשון – חמישי (למעט מספר נדיר של קורסים שנלמדים ביום שישי) ומתקיימים במתכונת הבאה:

שעה 1	8:30-10:00
שעה 2	10:15-11:45
שעה 3	12:15-13:45
שעה 4	14:15-15:45
שעה 5	16:15-17:45
שעה 6	18:00-19:30

מדי פעם מתקיימת הפסקה ארוכה בקמפוס בי השעות 11:45-12:30 לטובת הפסקה פעילה של אגודת הסטודנטים. במתכונת של למידה מקוונת, ימי ד' מתנהלים במתכונת זהה לשאר ימי השבוע.

10. בשגרת לימודים ומבחנים,

איפה אפשר לשבת וללמוד?

סטודנטים מחקרניים לתארים מתקדמים (מסלול עם תזה) זכאים לקבל cubic (ב open space).

מקומות אפשריים נוספים הם במתחם הנמל 24 (שם לומדים תואר ראשון), [בהזמנה מראש](#).

בקמפוס למעלה, אפשר לשבת באחת מפינות הישיבה [בספריית האוניברסיטה](#) (אשכול, קומה 700).

11. מה זה סמינר ותחומים?

סמינר הוא קורס שבו הסטודנט נדרש להציג בפני הכיתה פרזנטציה על מאמר מחקרי בנושא מסוים. במהלך התואר השני צריך לקחת סמינר (אין תחום). במסלול עם תזה חובה לקחת סמינר אחד (מותר לקחת שניים באישור מהחוג). במסלול ללא תזה חובה לקחת שני סמינרים.

בתואר השני כל הקורסים משתייכים לאחד משני התחומים. תחום 1 הוא תיאוריה של מדעי המחשב ותחום 2 הוא יישומים מתקדמים במדעי המחשב. כל קורס משתייך לאחד מהתחומים. מעבדות, קורסים מתואר ראשון וסמינרים לא משתייכים לאף תחום. הדרישות משתנות מעת לעת ומפורטת בדפי המידע לתואר שני.

12. איך מתנהלים הלימודים?

במערכת הקורסים [Moodle](#) מנוהלים כל הקורסים אליהם נרשמתם. לדוגמה, בשיעור "חדוא 1" נלחץ על לשונית זו במערכת ונקבל את כל הקישורים לחומרי הלימוד הרלוונטיים ותרגילי הבית. במתכונת לימודים מקוונת, האוניברסיטה מקיימת לימוד מרחוק באמצעות מערכת Zoom. כלל הקישורים להרצאות, התרגולים והגשת תרגילי בית המקוונים נמצאים באתר הקורס ב Moodle. לכל מרצה ומתרגל ישנה שעת קבלה שבועית. במתכונת לימוד פרונטלית, שעות הקבלה הם במשרדי הסגל, ובמתכונת לימוד מקוונת תתקיים באותם הקישורים של ההרצאה/תרגול.

13. האם חובה להגיע לשיעורים?

הנוכחות ככלל אינה חובה, אלא אם נאמר אחרת על ידי המרצה. עם זאת, מומלץ להגיע לכל השיעור ולכל התרגילים, כיוון שהם אלו שמקנים בסופו של דבר את הבסיס וההבנה. בסמינרים ישנה חובת נוכחות, מצוינת בסילבוס. כמו כן, יש להגיע לשש הרצאות של סמינר מחלקתי בכל שנה.



14. איפה ניתן למצוא מבחנים וסיכומים משנים קודמות?

אתר החוג לסטודנטים מכיל את כל החומר הרלוונטי, תוכלו להיעזר בו רבות במהלך הלימודים ואף לתרום סיכומים, סריקות וחומרי עזר שצברתם.

15. איך מתנהלת תקופת מבחנים?

על מנת להיבחן יש להסדיר את כל התשלומים לאוניברסיטה בזמן ולא לצבור חובות בשכר הלימוד. בעת לימודים פרונטליים, בכניסה למבחן יש להציג אישור בחינה, אותו מדפיסים מהפורטל (שירותים מקוונים < אישור כניסה לבחינות). עליכם להביא לבחינה את אישור הבחינה, תעודה מזהה ודפים המעידים על ההקלות המאושרות לכם, במידה ויש כאלו. ישנם שני מועדי בחינה: מועד א' ו-ב', ובנוסף מועד חריג, שהתנאים אליו יימסרו בהמשך הלימודים. המלצת הוועד היא לגשת תמיד למועדי א' ולהשתדל לא להגיע למועדים מאוחרים – אלו עלולים להיערך בסמסטר הבא שלכם ולעכב אתכם בהרשמה לקורסים מתקדמים. **שימו לב:** בעת לימודים מקוונים, יש להתעדכן מול נציגי החוג ואגודת הסטודנטים על הנהלים המלאים.

16. מה זה מועד ב'?

מועד ב' מיועד למי שמעוניין לשפר את ציון מועד א', או לאלו שנכשלו בו. שימו לב – הציון האחרון קובע! כמו כן, לאחר חצי השעה הראשונה של המבחן ישנה זכות ויתור, למקרה שהתחרטתם או לא הולך לכם, יש להודיע למשגיח שאתם מוותרים. על מנת לגשת למועד ב' עליכם להירשם ב"רישום מוקדם לבחינות מועד ב" בפורטל.

17. איך ניתן לפנות למזכירות?

ניתן לפנות להילה במייל hrozenb1@univ.haifa.ac.il וניתן גם להתקשר בטלפון 04-8288441. במקרים שבהם יש צורך בייעוץ פרונטלי, יש להגיע בשעות הקבלה 10:00-12:00 במשרד המזכירות בחדר 212, קומה 2, בניין עמיר.

18. איך מקבלים מלגה?

אם אתם זקוקים לעזרה כלכלית במהלך הלימודים, ניתן לפנות אל **היחידה למלגות** במשרד דיקנאט הסטודנטים המציעים מלגות, הלוואות ותמיכה למי שזקוק לכך. בנוסף ישנן מלגות הניתנות ע"י גופים שונים בתמורה לפעילות חברתית או אקדמית. ניתן לחפש מלגה שמתאימה לכם באתר **Milgapo**. במסלול עם תזה, המנחה בדר"כ נותן מלגת מחקר שנתית.

19. איך ניתן לראות ציונים משנים קודמות?

ניתן להיכנס אל עמוד הציונים (תחת אתר החוג לסטודנטים), בו תוכלו למצוא את הציונים לפי מרצה ולפי קורס. הציונים והממוצעים זהים ברוב מוסדות הלימוד. הציונים המופיעים אינם ציונים סופיים ולכן אין חשש ואין מה לדאוג, עם המאמץ והעבודה הדרושה אנו בטוחים שתצליחו.

20. איפה ניתן לראות את סריקת המבחנים והציונים?

ניתן לראות את הציונים בפורטל ובאפליקציית האוניברסיטה. בפורטל בלבד ניתן לצפות גם בסריקת מחברת המבחן שלכם, על ידי לחיצה על "הצגת מחברת בחינה." ניתן לערער על ציון הבחינה דרך הפורטל בתוך 48 שעות. קחו בחשבון – ערעור סרק או ערעור לא מנומק עלול לגרור הורדה בציון.

21. האם מומלץ לעבוד במקביל ללימודים בתואר?

במסלול ללא תזה זה לשיקולכם הבלעדי ובמסלול עם תזה מותר לעבוד מחוץ לאוניברסיטה אבל באישור המנחה. לכן, כשאתם מתייעצים עם מנחה פוטנציאלי, ציינו בפניו את הנקודה ובררו מה עמדתו בנושא. החוג מעודד עבודה כמתרגלים בחוג.

22. איך מקבלים הקלות למבחנים?

אם יש ברשותכם אבחון ואתם זכאים להקלות במבחן (למשל תוספת זמן), עליכם להוציא אישור מסודר מהחוג. היכנסו לאתר **ה"ל**, הגישו את המסמכים הרלוונטיים. תהליך קבלת האישורים עשוי לקחת עד **כחודש**, הימנעו מדחיינות.



23. מהי אגודת הסטודנטים?

אגודת הסטודנטים היא מועדון הסטודנטים של כלל האוניברסיטה. האגודה מנהלת ע"י מועצה המורכבת מנציגי החוגים באוניברסיטה (ראשי הוועד החוגי) והיא אחראית לייצג את הסטודנטים מול הנהלת האוניברסיטה. המועצה מכנסת ישיבות ומקבלת החלטות הנוגעות לקידום נושאים אקדמיים, פעילות פנאי ותרבות ועוד. כל סטודנט רשאי לשלם דמי חברות לאגודה, ובתמורה לקבל הטבות ושירותים רבים, כמו ביטוח, הנחות לאירועי תרבות, שירותי עו"ד, ייעוץ אקדמי ועוד. משרדי האגודה נמצאים בבית הסטודנט.

נכון לזמן כתיבת המסמך, איננו ממליצים על חברות באגודה – המחיר יקר ואין לנו כסטודנטים לתואר מתקדם צורך בשירותים שלהם.

24. טיפים ללימודים?

הנה הטיפים שלנו להצלחה בלימודים:

1. עברו על מבחנים ותרגולים משנים קודמות, בדגש על אלו של המרצה שלכם: לכל מרצה סגנון משלו, וחשוב להבין כבר בשלב מוקדם מה סגנון של המרצים שלכם ומה הציפיות שלהם במבחן ובתרגילי הבית. ככל שתתרגלו יותר ותפתרו יותר תרגילים, כך ההבנה של החומר תגדל וסיכויי ההצלחה שלכם יעלו.

2. אל תאבדו קצב: וודאו שאתם "על החומר" לאורך הסמסטר, במידה ואיבדתם אחיזה בתכנים ובתרגילי הבית בשלב כלשהו, השקיעו זמן כדי לצמצם את הפערים עד לשיעור הבא.

בהצלחה!



קמפוס העיר

בניין דילן – הנמל 16

קומה 0: שם נמצאות רוב כיתות הלימוד, 011-016. בנוסף, בקומה יש שני חדרי למידה בהזמנה מראש (כמו שהוסבר למעלה). בחדר 010 יושב נציג האגודה בקמפוס הנמל. בחדר 004 (שמאלה בכניסה) יושבת היועצת האקדמית לחוג שלנו מטעם הדיקאנט, היא יכולה לעזור לכם המון! בחדר 003 יושבים שירותים שונים של האוניברסיטה. למשל, שירותי טפסים ואישורים מיוחדים (הדפסת גיליון ציונים נקי) נמצאים בימי שלישי.

קומה 1: כיתות לימוד נוספות, 110, 111. כמו כן בקומה זו נמצאים חדרי לימוד אישיים בהזמנה מראש / קבוציים קטנים, 104-107. בחדר 108 הוא חדר גדול יותר. בנוסף, בקומה זו, אחרי השירותים יש את חדר 102 שהוא חדר שעות הקבלה של המתרגלים. בחדר 101 נמצאת מנהלת הקמפוס.

קומה 2: קומה זו היא אך ורק מרחב למידה. יש אזור שקט שמיועד ללמידה פרטנית ואזור שמיועד ללמידה קבוצתית (וקצת רועש יותר). בנוסף, יש כמה חדרים בהזמנה מראש שמיועדים לקבוצות קטנות (-200 202). בכל הקומות ישנם מיקרוגלים וקולרים.

מחוץ לבניין: יש אזור עישון, ספסל עץ לישיבה וחתולה מאוד חביבה לליטוף. יש כמובן מסעדות, בכל מקום.

הנמל 24

זהו מתחם למידה שלם, עם קודן בכניסה (רק לסטודנטים ממדמח / מערכות מידע). יש מעט חדרים אישיים ובעיקר חדרי open space / עבודה קבוצתית, יש בערך 12 חדרים וגם הוא – [בהזמנה מראש](#).

בניין עמיר – הנמל 65

זה הבניין של חברי הסגל, המזכירות וסטודנטים לתארים מתקדמים, בחוג שלנו ומערכות מידע.

לבניין מגיעים בהליכה ישירה של כ-8 דקות מבניין דילן, לכיוון תחנת מרכז השמונה.

קומה 1: משרדי סגל, מזכירות אתגר, חדר סטודנטים מתארים מתקדמים והמעבדה של דן פלדמן ברובוטיקה.

קומה 2: משרדי סגל נוספים, מעבדות שמתעסקות בעיבוד תמונה (חגית), רובוטיקה (רועי פורן) ומזכירות החוג.

קומה 3: מזכירות ומשרדי סגל מערכות מידע.

קומה 4: משרדי סגל נוספים. בקומה זו יושבת יו"ר תארים מתקדמים, פרופ' חגית הל-אור. חלק מהסמינרים נערכים בקומה זו.

קומה 5: אודיטוריום לכנסים ונוף חביב

אודיטוריום פורטאון – הנמל 36

אודיטוריום המיועד להרצאות בקורסים גדולים (כמו חדו"א 1).



קמפוס הכרמל

בניין ראשי

בניין חינוך
מול הבניין הראשי, בבניין כיתות לימוד, משרדי סגל וחדרי דיון.

בית הסטודנט
לבניין מגיעים מרחבת הדשא, הולכים שמאלה ויורדים במדרגות או המעלית. נכנסים דרך הבוטקה וממשיכים בשביל. קומת הכניסה היא קומה 4.

קומה 0: מדור אישורים, שכ"ל (9:00-11:30), רחבת אירועים של האגודה.

קומה 1: בית דפוס "יוזמה" של אגודת הסטודנטים, עם מחיר זול ושירות מעולה.

קומה 2: מזכירות תלמידי חו"ל, היחידה לקידום תעסוקה.

קומה 3: משרד דיקנאט, משרדי אגודת הסטודנטים.

בניין רבין ובניין המדרגה

בניין "המדרגה" נמצא בקומות 0-4.
בניין "רבין" נמצא בקומות 5-8.

קומה 0: חדר כושר, אולם ספורט ומקלחות. חברי אגודה זכאים למינוי במחיר מוזל.

קומה 1: יציאה למעונות ובניין הרב-תכליתי.

קומה 3: קפה פלפלת, עם פלאפל נחמד.

קומה 5: אולמות הרצאה ובחינות.

קומה 6: עוד אולמות הרצאה, קפה ארומה.

קומה 7: יציאה לרחבת הדשא והבניין הראשי.

קומה 700: משם יוצאים לתחנות האוטובוסים. שדרת החנויות מכילה בית דפוס "קופימדיה", קפה, חנויות אלקטרוניקה, ציוד משרדי, תמרוקים ביגוד. בפנים יש את הספרייה, אולמות לימוד וחדרים 701-716.

קומה 600: כיתות לימוד נוספות, משם יוצאים לרחבת הדשא. אקדמון – חנות לכלי כתיבה, ציוד משרדי מוצרי חשמל והכל לסטודנט (8% הנחה לבעלי כרטיס סטודנט). באזור אקדמון נמצא מוזיאון הכט שבו נערכים אירועים רשמיים של האוניברסיטה. שם גם יש את אזור האוכל – שווארמה, אוכל ביתי, סלטים קפה ועוד.

קומה 500: קפיטריה של אגודת הסטודנטים במחירים מסובסדים, מרפאת חובש, משרד להנפקת כרטיסי סטודנט כמו גם חדרי מחשבים.

רחבת הדשא: שם יש את קפה גרג, אזורי ישיבה, ספסלים, שוק מכירות (ימי רביעי), הופעות והפסקות פעילות. בנוסף, משם מגיעים לבניין המדרגה, בניין רבין והמעונות.

בניין גייקובס

זהו **בניין החוג הישן**, והבניין סמוך לתחנת האוטובוס "מגדל אשכול" שבה ירדתם.

קומה 300: קומת כניסה.

קומה 200: מעבדות, חדרי לימוד פרטיים, תאים של מתרגלים וחדר 209 המיועד לתלמידי החוג בלבד.

קומה 400: מזכירות החוג, משרדים של מרצים ואנשי סגל. שם גם נמצאת פינת קפה אמון של ועד הסטודנטים, עם מוצרים בסיסיים בעלות מסובסדת.

קומה 500: משרדי סגל ומרצים נוספים בחוג.

